



Visiedocument Emmausparochie  
Werken aan Eenheid

Versie datum: 31 november 2009

## Inhoudsopgave

Inleiding .....	3
1. De Emmausparochie: stadsparochie in Nijmegen .....	4
1.1. De Emmausparochie: ontstaansgeschiedenis.....	4
1.2. De Emmausparochie anno 2008 .....	5
1.2.1 Sociale omgeving .....	5
1.2.2 Pastorale situatie .....	6
1.3. De Emmausparochie: werken aan eenheid.....	7
2. Organisatie van de parochie.....	9
2.1. Het pastoraal team.....	10
2.1.1 De (waarnemend) pastoor .....	10
2.1.2 De kapelaan.....	10
2.1.3 De pastoraal werker .....	11
2.1.4 Het secretariaat .....	11
2.2. Het parochiebestuur.....	11
2.2.1 De financiële commissie .....	12
2.2.2 De beheerscommissie .....	12
2.2.3 De kerkhofcommissie .....	12
2.3. De pastoraatgroep .....	12
2.4. Het Emmausberaad .....	13
3. De werkvelden van het pastoraat .....	14
3.1. Liturgie .....	14
3.2. Catechese .....	15
3.3. Diaconie .....	16
3.4. Parochieopbouw .....	16
4. Visie op de toekomst .....	18
4.1. Visie beleidsnota van 's Hertogenbosch.....	18
4.2. Visie voor werkveld liturgie .....	19
4.3. Visie voor werkveld catechese .....	20
4.4. Visie voor werkveld diaconie.....	21
4.5. Visie voor werkveld parochieopbouw .....	21
Conclusie .....	22
Literatuurlijst .....	23
Bijlage 1: Het Parochiebestuur, taken en verantwoordelijkheden.....	24
Bijlage 2: De pastoraatgroep .....	27
Bijlage 3: Het Emmausberaad.....	28
Bijlage 4: Gegevens Navision.....	29
Bijlage 5a: Wijk en staddelen Nijmegen .....	30
Bijlage 5b: Stadsdelen en wijkenindeling Nijmegen .....	31

## Inleiding

Het parochiebestuur<sup>1</sup> van de Emmausparochie te Nijmegen is een paar jaar geleden begonnen met het schrijven van een visiedocument<sup>2</sup>. De aanleiding voor het schrijven van het visiedocument was de gedachte dat er een opvolger zou komen voor pastoor Remmers. Vooruitlopende op de komst van een nieuwe priester heeft het parochiebestuur een beleidsvoornemens 2007-2008 geschreven met als belangrijkste doel het revitaliseren van de Emmausparochie.

Per 1 augustus 2007 is een nieuwe priester als kapelaan benoemd in de Emmausparochie. Samen met de waarnemend pastoor en het parochiebestuur is een nieuw visiedocument ontstaan. De basis van het nieuwe document zijn de beleidsvoornemens voor 2007-2008 dat het parochiebestuur geschreven had. De beleidsvoornemens die het parochiebestuur gemaakt heeft, zijn herzien en hebben een steviger fundament gekregen.

Als titel is gekozen 'Werken aan eenheid'. De Emmausparochie is een fusieparochie van vier kerken, waarvan nu twee kerklocaties in gebruik zijn. Uit de geschiedenis van de Emmausparochie blijkt dat eenheid niet zomaar tot stand komt, het is hard werken, open staan voor elkaar, elkaar durven aanvullen en waar mogelijk samenwerking zoeken.

Het visiedocument heeft meer betekenis gekregen toen de bisschop van 's Hertogenbosch op 17 april 2009 zijn beleidsnota presenteerde. De nota van de bisschop is verwerkt in het visiedocument. Voorliggend document is een werkdocument en het staat open voor suggesties. Dat het document open staat blijkt uit het feit een deel reeds aan bod gekomen in het Emmausberaad. De komende tijd volgt de rest.

Het visiedocument is opgebouwd uit 4 hoofdstukken. Het eerste hoofdstuk gaat in op de stadparochie. Hierbij is gekeken naar de historie en naar de huidige sociale gegevens van de parochie en haar omgeving. Het tweede hoofdstuk gaat in op de betekenis van een parochie. Wat is een parochie? Hoe liggen de verantwoordelijkheden van de verschillende werkgroepen, het parochiebestuur, het pastoraal team en de rol van het Emmausberaad.

In het derde hoofdstuk worden de verschillende werkvelden beschreven met de werkgroepen die erin actief zijn. Bij de indeling van de werkgroepen is uitgegaan van de werkvelden: liturgie, catechese, diaconie en opbouw.

Het laatste hoofdstuk richt zich op de visie voor de toekomst van de Emmausparochie. Wat zijn de kansen voor de verschillende werkvelden.

Van belang is op te merken dat het visiedocument een hulpmiddel wil zijn om te werken aan de toekomst van de parochie. En aangezien de parochie een levende gemeenschap is kunnen bepaalde zaken aan verandering onderhevig zijn. Die veranderingen kunnen ook leiden tot bijstelling van dit visiedocument. Het verleden is van belang maar niet alles bepalend voor de toekomst.

Tot slot is het belangrijk om te wijzen op de aanstaande nieuwe fusies in het bisdom. Die fusies zijn noodzakelijk omdat de financiële middelen sterk teruglopen maar ook om de inhoudelijke betrokkenheid van het dalend aantal parochianen en vrijwilligers te versterken. Tot slot is het belangrijk om de inhoudelijke kennis van het kader te bundelen. Omdat deze ontwikkeling nieuw is en er veel nog onduidelijk is, wordt er in dit document niet verder op ingegaan. Het parochiebestuur en het pastoraal team volgen uiteraard de ontwikkelingen op de voet en zullen de parochiegemeenschap over belangrijke zaken informeren.

---

<sup>1</sup> Bewust is gekozen voor 'parochiebestuur' omdat de parochie twee kerklocaties heeft

<sup>2</sup> De laatste herziene versie van het visiedocument dateert van mei 2007: 'De Emmausparochie visie doc'

## **1. De Emmausparochie: stadsparochie in Nijmegen**

De Emmausparochie is een rooms-katholieke stadsparochie, die deel uitmaakt van het bisdom 's-Hertogenbosch. Het feit dat de Emmausparochie in het stadsdeel Nijmegen-Midden ligt en een rooms-katholiek parochie is, vormt een belangrijk gegeven voor het pastoraat.

De rooms-katholieke kerk is een wereldkerk; de Emmausparochie wil hiervan deel uitmaken. De richtlijnen die het bisdom 's-Hertogenbosch aangeeft, wil de Emmausparochie volgen.

De Emmausparochie is een territoriale parochie, dat willen zeggen dat een bepaald gebied rond de kerken onder de Emmausparochie valt. In een stadsparochie zijn de parochiegrenzen voor de meeste mensen van ondergeschikt belang, want over het algemeen kiezen de mensen voor een parochie waarin ze zich thuis voelen. Meer en meer kunnen we spreken van een voorkeur- of keuzeparochie.

De afgelopen decennia is er heel wat gebeurd in de Emmausparochie. In vogelvlucht wordt in *1.1. De Emmausparochie: ontstaansgeschiedenis* van de Emmausparochie beschreven.

Dit visiedocument wil ingaan op de mogelijkheden die er zijn voor de parochie. De mogelijkheden voor het pastoraat worden duidelijk als er zicht is op de situatie van de Emmausparochie. In *1.2. De Emmausparochie anno 2008* wordt dit beschreven. De specifieke situatie van de Emmausparochie anno 2008 wordt bepaald door de sociale omgeving en de pastorale situatie. Het pastoraat krijgt een sterker fundament als er gewerkt wordt vanuit de eenheid die in Christus is. In *1.3. De Emmausparochie: werken aan eenheid* wordt nader uitgelegd hoe aan eenheid gewerkt kan worden.

### **1.1. De Emmausparochie: ontstaansgeschiedenis**

De Emmausparochie is een fusieparochie van verschillende parochies met ieder een eigen geschiedenis.

De verschillende parochies waren:

H. Antonius en St. Anna (Groenestraatskerk) opgericht in 1910

OLV van Lourdes opgericht in 1925

OLV van Fatima opgericht in 1955

H.H. Harten (Goffertkerk) opgericht in 1960

Het gemiddelde kerkbezoek daalde na 1960 in het hele land. Toen waren er voldoende priesters (paters en wereldheren) die de vieringen konden verzorgen en de financiële middelen waren goed toereikend om de kosten van de parochie te betalen.

Het dalende kerkbezoek had voor veel parochies grote gevolgen. Om in de toekomst als parochie staande te kunnen blijven, gingen buurparochies met elkaar in gesprek. Een centrale vraag is: hoe kunnen we met elkaar samenwerken om ook in de toekomst pastoraat aan te bieden en financieel staande te blijven.

De Emmausparochie is een samenwerking van de H. Antonius en St. Anna, OLV van Lourdes, OLV van Fatima en de H.H. Harten. Het is een samenwerking die voor de hand ligt omdat deze parochies voortgekomen zijn uit de Groenestraatskerk. Geleidelijk groeide er een samenwerking tussen de genoemde parochies die leidde tot de oprichting van een fusieparochie genaamd 'Emmausparochie'. De fusie vond officieel plaats op 1 september 1972. Het voordeel van de fusie was dat er één parochiebestuur was en één pastoraal team. Bovendien konden de vier schillende kerklocaties worden aangehouden. De teruggang bleef jammer genoeg aanhouden en de financiële middelen werden steeds minder. Dit heeft ertoe geleid dat in het weekend van 6 en 7 oktober 1990 voor het laatst vieringen werden gehouden in de Fatimakerk en de Goffertkerk. De Lourdeskerk en de Groenestraatskerk konden open blijven voor het verzorgen van de vieringen.

Het aantal priesters nam geleidelijk af tot op 1 augustus 2004 de laatste priester, pastoor Remmers, een andere benoeming kreeg. De pastorale werker die sinds 2000 benoemd was, bleef in de parochie. De vieringen werden verzorgd door diversen priesters uit Nijmegen en omgeving.

## 1.2. De Emmausparochie anno 2008

De situatie van de Emmausparochie is per 1 augustus 2007 veranderd door de benoeming van een priester. Samen met de pastorale werker en de waarnemend pastoor kan er actiever beleid gevoerd worden in de Emmausparochie met het oog op de toekomst.

De Emmausparochie is een fusieparochie met één parochiebestuur, één Emmausberaad<sup>3</sup> en één pastoraal team. Op de twee kerklocaties, de Groenestraatskerk en de Lourdeskerk, wordt zowel op zaterdag als zondag eucharistie gevierd. De vieringen zijn qua tijd op elkaar afgestemd, zodat één priester alle vieringen (vier per weekend) kan verzorgen. Een belangrijke vraag voor de Emmausparochie anno 2008 is: 'In hoeverre is de fusie doorgedrongen bij de parochianen en de vrijwilligers?'

De Emmausparochie ligt in de stadswijk Nijmegen-Midden. Per 1 januari 2006<sup>4</sup> heeft de gemeente Nijmegen de stadswijk Nijmegen-Midden opnieuw ingedeeld (zie bijlage 1: voorgestelde indeling in stadsdelen). De grenzen van de Emmausparochie vallen samen met de nieuwe indeling van de stadsdelen. Dit maakt het mogelijk om de cijfers van de gemeente Nijmegen te gebruiken voor dit visiedocument. In de volgende paragrafen zullen de sociale omgeving en de pastorale situatie nader worden uitgewerkt. In paragraaf 1.2.1. wordt de sociale omgeving nader toegelicht. Met name is gekeken naar de gegevens die van belang zijn voor het pastoraat. Het belangrijkste document dat hierbij gebruikt wordt is *Stads en wijk monitor 2007* van de afdeling Onderzoek en statistiek (O&S).

De pastorale situatie wordt in paragraaf 1.2.2. toegelicht. Hoe staat het pastoraat er bij anno 2008? Om als parochie staande te blijven, zijn financiële middelen noodzakelijk; moet er sprake zijn van een interessant aanbod in het pastoraat dat aansluit bij de behoeften van de tijd; en is ondersteuning van vrijwilligers onontbeerlijk.

### 1.2.1 Sociale omgeving<sup>5</sup>

Volgens de nieuwe gebiedsindeling van de stad Nijmegen behoort de Emmausparochie tot de regio Midden, met de wijken Nije Veld, Hazenkamp, Goffert, St. Anna. Regio Nijmegen-Midden telt 18.113 inwoners, die in 8.187 woningen gehuisvest zijn.

De Kolpingbuurt in de Goffertwijk en het Willemskwartier in Nije Veld wijken af van het algemene beeld van de wijken. In onderstaande tabel zijn de cijfers weergegeven die van belang zijn voor het pastoraat van de Emmausparochie.

	Stadsd. Midden	Nije Veld	Hazen- kamp	Wijken Goffert	St. Anna	Heijen- daal	Buurten Kolp. Willkw.	
0-14 jr.	16	16	20	15	15	9	21	15
> 64 jr.	13	9	14	12	22	10	7	9
Alleenstaanden	38	39	32	41	47	30		
1 oudergez.	6	11	4	6	3	3	12	11
Niet westers all.	10	24	3	10	3	7	20	28
Niet westers jong all.	16	41	4	13	5	6	x	x

In Nijmegen-Midden wonen de meeste niet-westerse allochtonen in Nije Veld (41%). De meeste jongeren wonen in de Hazenkamp (20%) en de Kolpingbuurt (21%). In de St. Anna-wijk (het terrein van het

<sup>3</sup> Het Emmausberaad was voorheen de parochieraad. Sinds augustus 2008 is gekozen voor een andere opzet van de parochieraad: het Emmausberaad. Het doel is grotere betrokkenheid van de vrijwilligers die in de parochie actief zijn. Dit komt overeen met de oorspronkelijke bedoeling van de Parochieraad.

<sup>4</sup> Titel van het document: Formele gebiedsindeling (2007), waarbij naamgeving stadsdelen en wijken / woonplaatsen met bijbehorende nummers en begrenzing, publicatiedatum 6 dec. 2006

<sup>5</sup> De in dit hoofdstuk genoemde cijfers zijn van het jaar 2007 en komen uit de brochure: *Stads- en Wijkmonitor 2007*, afdeling onderzoek en statistiek, DWZ, Nijmegen.

[http://www2.nijmegen.nl/wonen/onderzoekencijfers/stads- en\\_wijkmonitor](http://www2.nijmegen.nl/wonen/onderzoekencijfers/stads- en_wijkmonitor)

voormalige Canisius Ziekenhuis) wonen veel alleenstaanden (47%). Een groot deel hiervan wordt gevormd door ouderen (22%), voor het overige is vermoedelijk vaak sprake van studenten. Hetzelfde beeld zien we in de nabijgelegen wijk Heijendaal. De beide wijken liggen dichtbij de Radboud Universiteit en de Hogeschool Arnhem en Nijmegen (HAN).

In de Emmausparochie is veel jeugd. Dat blijkt uit de cijfers en dat zien we ook terug in het aantal basisscholen. De basisscholen die in de parochie liggen, zijn:

Naam school	Adres	PC + Plaats	Telefoon
RK De Akker	Akkerlaan 40-42	6533 BL Nijmegen	355 1104
De Hazensprong	Bisonstraat 3	6531 PT Nijmegen	355 0130
Groot Nijeveld (bovenbouw)	Tollensstraat 1	6531 AA Nijmegen	355 1566
(onderbouw)	Dobbelmannweg 7		
NSV II	Lamastraat 63-67	6531 PP Nijmegen	355 1717

De meeste basisscholen liggen in de woonwijk Hazenkamp en er is één in de wijk Nije Veld. Er is ook een aantal speciale scholen, zoals de Martinus van Beekschool (voor kinderen met auditieve problemen en/of communicatiebeperkingen), de Marwindt VSO, de Speciale basisschool De Windroos en de Talita-koemisschool. Op deze scholen komen kinderen uit heel Nijmegen. Het is opvallend dat van de negen bijzondere scholen in Nijmegen er vier in de Emmausparochie liggen (de scholen liggen in de buurt van de Goffertwijk)

Ook het voortgezet onderwijs is ruimschoots aanwezig in de Emmausparochie. In onderstaande tabel een overzicht van het voortgezet onderwijs in de Emmausparochie.

Naam school	Adres	PC + Plaats	Telefoon
Kandinsky college	Hatertseweg 404	6533 GV Nijmegen	359 4422
Stedelijke scholengemeenschap Nijmegen (SSGN)	Ijsbeerstraat 12	6531 PL Nijmegen	356 3974
Canisius college (locatie De Goffert)	Goffertweg 20	6532 AA Nijmegen	352 3680
Helicon opleiding VMBO	Marga klompelaan 37	6532 SB Nijmegen	355 0642
Jonkerbosch Technische school	Hatertseweg 400	6533 GV Nijmegen	355 0679

Niet alle in de tabel vernoemde scholen liggen in de Emmausparochie. De reden dat er meer scholen vermeld worden, is dat er parochianen zijn die op deze scholen zitten of les geven.

In Nijmegen Midden is ook een protestantse kerk, de Maranatakerk aan de Steenbokstraat en een studentenkerk op het terrein van de Radbouduniversiteit.

## 1.2.2 Pastorale situatie

Zoals hiervoor reeds vermeld, is de Emmausparochie sinds 1 september 1972 een fusieparochie. In een fusieparochie is het mogelijk een deel van het pastorale werk gezamenlijk te doen. Er waren voldoende priesters om de sacramenten te verzorgen. Geleidelijk nam het aantal priesters dat in de Emmausparochie werkzaam was, af. Om het pastoraal team te versterken is in 2000 een pastoraal werker door de parochie aangenomen. De pastoraal werker bleef alleen achter toen in augustus 2004 de laatste priester van de parochie overgeplaatst werd naar een andere parochie.

De benoeming van een nieuwe priester per 1 augustus 2007 is een belangrijke verandering. Het pastorale team bestaande uit een waarnemend pastoor, een pastoraal werker en een kapelaan, draagt samen zorg voor het pastoraat. De pastorale situatie van de Emmausparochie wordt gekenmerkt door de volgende punten:

- op 23-6-2008 zijn er 8.652 parochianen<sup>6</sup> ingeschreven (in 6.495 huishoudens); de grootste groep parochianen (6.666) zit in de leeftijd van 7 t/m 65 jaar;

<sup>6</sup> Volgens de gegevens van Navision (de cijfers geven aan dat er mogelijkheden liggen voor de toekomst van de Emmausparochie). In bijlage 3 een uitgebreider overzicht van de cijfers.

- de Emmauspastorie, aan de Hatertseweg 111, ligt naast de Lourdeskerk en is hoofdzakelijk bedoeld voor de huisvesting van de priester;
- het secretariaat ligt aan de Groenestraat 229, naast de Groenestraatskerk en is van maandag t/m vrijdag van 9:00 – 12:30 geopend;
- in totaal zijn er negen koren (waarvan vier in de Groenestraat en vijf in de Lourdeskerk). Dit brengt met zich mee dat er een grote diversiteit aan vieringen is (van gezinsmis tot gregoriaanse mis);
- de kerkgebouwen zijn goed onderhouden en blijven om onderhoud vragen;
- naast de Groenestraatskerk ligt een eigen kerkhof;
- de Groenestraatskerk is rijksmonument;
- de Lourdeskerk ligt centraal en heeft een groot kerkplein;
- naast de Lourdeskerk is een Lourdesgrot;
- de opbrengst aan de actie-kerkbalans is i.h.a. goed maar loopt terug;
- het parochianenbestand vergrijsst en de instroom van nieuwe parochianen is beperkt;
- het kerkbezoek loopt terug;
- er is een grote groep vrijwilligers, maar er zijn weinig nieuwe aanmeldingen;
- de begroting kent jaarlijks een fikse tekort;
- de parochie heeft een eigen website;
- er is een parochiekrant die regelmatig verschijnt.

Genoemde feiten kunnen worden beschouwd als een eerste inkijk in de wereld van de Emmausparochie. In hoofdstuk 3. *Werkvelden van het pastoraat* wordt uitgebreid ingegaan op de verschillende werkgroepen van de Emmausparochie.

### 1.3. De Emmausparochie: werken aan eenheid

De titel van het nieuwe visiedocument<sup>7</sup> is: De Emmausparochie: werken aan eenheid. De eenheid van de parochie is enerzijds een gegeven omdat de parochie deel uitmaakt van de RK Kerk maar anderzijds dient deze eenheid concreet in de parochie gerealiseerd te worden.

Eenheid is het fundament en de blijvende opdracht voor iedere parochie in elke tijd. Eenheid is nodig om krachten te kunnen bundelen en waar mogelijk te zoeken naar samenwerking. In een fusie parochie met twee kerklocaties is samenwerking een grote uitdaging. De mogelijkheden om samen te werken zijn sinds 1 augustus 2007 breder geworden omdat een pastoraal team zorg draagt voor de ene parochie met twee kerklocaties. Het pastorale team kan gemakkelijk overzien waar de kansen en mogelijkheden liggen om samen te werken. Als er bijvoorbeeld twee kleine werkgroepen zijn die in de twee kerken hetzelfde doen, dan lijkt het verstandig om meer samen te werken.

Een inspiratiebron om te werken aan eenheid is het verhaal van de Emmausgangers<sup>8</sup>. De Emmausgangers lopen naar Emmaus, zij gaan weg van de gemeenschap in Jeruzalem. Onderweg ontmoeten zij een Vreemdeling, die hen de Schriften uitlegt. De Vreemdeling krijgt een gezicht als ze Hem herkennen als de verrezen Heer. Vol vreugde keren zij terug naar hun gemeenschap in Jeruzalem, om te vertellen van de ontmoeting die zij gehad hebben.

In het verhaal van de Emmaus komen vier belangrijke werkvelden van het pastoraat naar voren:

- 1) Jezus die herkend wordt aan het breken van het brood (liturgie);
- 2) uitleg van de Schriften (catechese);
- 3) samen op weg zijn en luisteren naar elkaars verhaal (diaconie);
- 4) terug naar Jeruzalem (opbouw van de gemeenschap);

Het eerste werkveld is het vieren van de liturgie. In het breken van het brood is het keerpunt in het leven van de Emmausgangers. De wanhoop van de Emmausgangers slaat om in hoop: 'de Heer is waarlijk verrezen'. Het vieren van de liturgie wil een uitnodiging zijn de verrezen Heer te ontmoeten. In het vieren van de liturgie nemen de sacramenten een belangrijke plaats in, in de rooms-katholieke Kerk. Een van de

<sup>7</sup> De oude titel was: De Emmausparochie samen onderweg en onderweg samen

<sup>8</sup> Het verhaal van de Emmausgangers staat in het evangelie van Lucas 24,13-35

kenmerken van de rooms-katholieke Kerk is de eenheid van vieren. Het sacrament van het Doopsel bijvoorbeeld is geldig over de hele wereld! Binnen de eenheid van vieren is ook ruimte om persoonlijke elementen in te voegen. Het belangrijkste sacrament dat ook het meest gevierd wordt is de eucharistie, zo blijkt ook indirect uit het verhaal van de Emmausgangers. De ontmoeting met de verrezen Heer doet het leven van richting veranderen. De eucharistie is bron en hoogtepunt van het christelijk leven. Het tweede werkveld is de catechese. Elke gelovige heeft bepaalde gaven en talenten van God gekregen. De gaven en talenten mogen we inzetten om te werken aan het Rijk van God. Om de gaven en talenten op een goede manier in te zetten worden we steeds opnieuw uitgenodigd om te groeien in geloof. Geloofsgroei is steeds weer nodig om het geloof te beleven in het dagelijks leven. De catechese die in de parochie wordt aangeboden, is bedoeld voor een brede groep mensen zijn, zowel jong als oud, zoekend of diepgelovig. Op deze manier wordt geprobeerd iedereen de gelegenheid te geven zijn gaven of talenten te ontdekken en die in te zetten voor de opbouw van het rijk van God.

Het derde werkveld is de diaconie. Het Tweede Vaticaans concilie heeft het permanente diaconaat<sup>9</sup> hersteld. Het diaconaat richt zich op het dienstwerk aan de naasten. In de encycliek 'Deus caritas est' (God is liefde) van paus Benedictus XVI is het tweede deel geheel gewijd aan het diaconaat. Het diaconaat wordt gedefinieerd als 'de dienst van de gemeenschappelijk, ordelijk beoefende naastenliefde'<sup>10</sup>. 'Liefde is de dienst die de Kerk verleent om onverdroten ook in het materiële lijden en de materiële noden van de mensen te voorzien'<sup>11</sup>.

Het vierde werkveld van het pastoraat is gemeenschapsopbouw. Het uitgangspunt van het pastoraat is gemeenschapsopbouw. Alle pastoraat dient tot opbouw van de parochie gemeenschap. De parochie bestaat enerzijds uit een groep mensen die samen een gemeenschap vormen; anderzijds staat die gemeenschap open voor nieuwe mensen. De gemeenschap in Jeruzalem blijft bestaan terwijl de Emmausgangers van de gemeenschap weg gaan. De ervaring dat Jezus werkelijk is verrezen (Lc. 24,11) doet hen terugkeren naar Jeruzalem. In Jeruzalem willen zij de ervaring delen tot verdieping van elkaars geloof en tot opbouw van de gemeenschap.

De vier werkvelden van het pastoraat zijn innerlijk met elkaar verbonden. Het ene werkveld staat niet los van het andere, het een vloeit uit het andere voort. De werkvelden zijn een hulpmiddel om het pastoraat van de Emmausparochie in kaart te brengen. Zo'n overzicht van wat aanwezig is in de parochie, maar vooral ook wat nog ontbreekt, kan helpen inzicht te krijgen in de behoeften die er zijn en die voor de toekomst aandacht vragen.

In de nu volgende hoofdstukken worden de vier werkvelden nader uitgelegd. Zoveel mogelijk wordt geprobeerd om de verschillende werkgroepen een plaats te geven binnen de genoemde werkvelden.

---

<sup>9</sup> LG 29

<sup>10</sup> Deus caritas est, nummer 21

<sup>11</sup> Deus caritas est, nummer 19

## 2. Organisatie van de parochie

Het tweede Vaticaans concilie noemt de Kerk het nieuwe volk van God<sup>12</sup>. Tot het volk van God behoren allen die het sacrament van het doopsel en eventueel het sacrament van het vormsel hebben ontvangen. Dit is begrijpelijk omdat alle gedoopten de opdracht hebben mee te werken aan de opbouw van het Rijk van God. Het sacrament van het doopsel en het vormsel hebben we ontvangen om mee te werken aan het zichtbaar maken van het rijk van God. Deze sacramenten doen ons deelnemen aan de zending van Christus.

De deelname aan de zending van Christus wordt uitgedrukt in de drie taken<sup>13</sup> (munera) van Christus: de priesterlijke (heiligende), de profetische (verkondigende) en de koninklijke of de herderlijke (bestuurlijke) taak. De heiligende taak komt tot uitdrukking in het vieren van het geloof, de profetische taak vooral in de geloofsoverdracht en de koninklijke (herderlijke) taak, door elkaar te dienen tot opbouw van het Rijk van God.

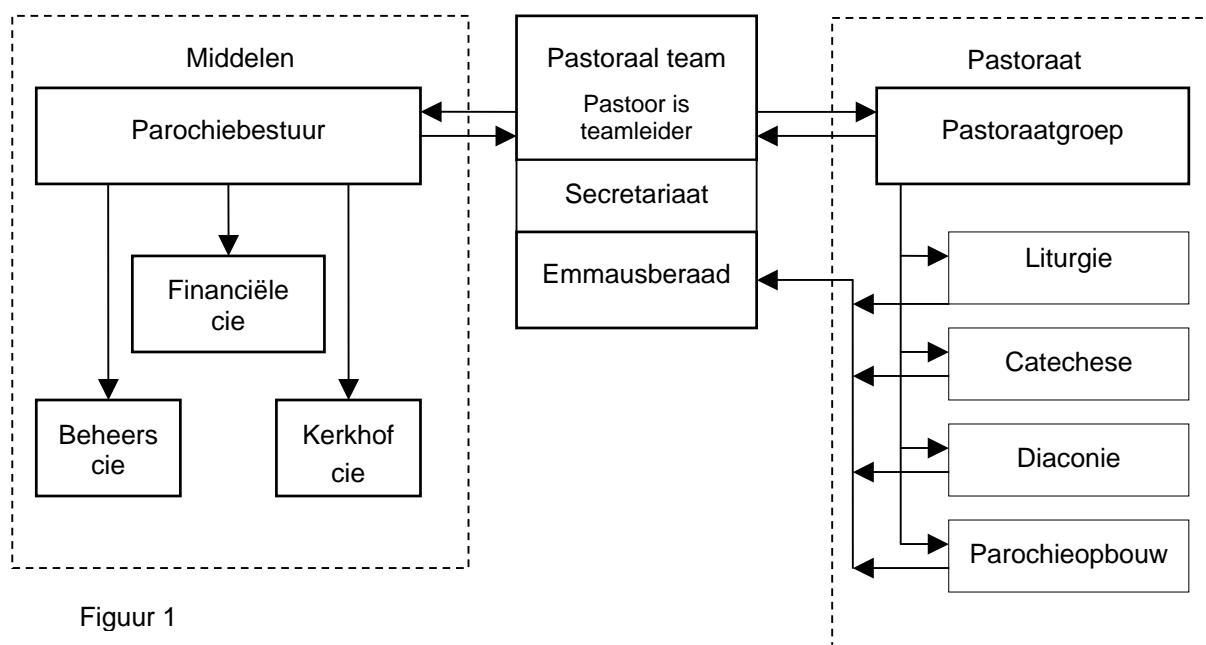
Het Doopsel en het Vormsel vormen de basis voor het delen in de drie taken van Christus. Een grotere volheid van deelname aan de drie taken van Christus dragen zij die het wijdingssacrament<sup>14</sup> ontvangen hebben. Zij die het sacrament van de wijding hebben ontvangen, hebben een grotere verantwoordelijkheid om het rijk van God waar te maken. De RK Kerk heeft een hiërarchie die dit ook aangeeft. De paus draagt zorg voor de eenheid van de kerk over de hele wereld, de aartsbisschop over het aartsbisdom, de bisschop over zijn bisdom en de pastoor over zijn parochie.

De bisschop benoemt een priester tot pastoor in de parochie met de opdracht tot herderlijke zorg. De pastoor draagt de eindverantwoordelijkheid van de parochie, terwijl de kapelaan onder zijn leiding werkt.

In een parochie kunnen ook niet gewijde personen door de bisschop benoemd zijn, zoals een pastoraal werker of werkster en ook de leden van het parochiebestuur.

De benoeming geeft aan waarvoor iemand verantwoordelijk is in de parochie, onderleiding van de pastoor. Alle mensen die benoemd zijn in de parochie hebben de opdracht de middelen van de parochie goed te gebruiken en de mensen de mogelijkheid te bieden om te groeien in het geloof in Jezus Christus.

Naast de benoemde mensen zijn er ook vele vrijwilligers die zich inzetten in de parochie. Figuur 1 is een weergave van de structuur van de Emmausparochie in grote lijnen:



Figuur 1

<sup>12</sup> Lumen Gentium 9

<sup>13</sup> Lumen Gentium 10-12

<sup>14</sup> Er zijn 3 wijdingen: de wijding tot diaken, priester en bisschop. De wijding verwijst naar een volheid van het delen in de taken van Christus.

In figuur 1 zien we dat de parochie een materiële (middelen) en een pastorale kant heeft. In het centrum staat het pastoraal team. Het pastoraal team bestaat uit mensen die benoemd zijn door de bisschop waarbij de pastoor altijd de eindverantwoordelijkheid draagt. De pastoor is verantwoordelijk voor zowel een goed beheer van middelen als een goede invulling van het pastoraat. De pastoor kan echter niet alles alleen doen, hij wordt bijgestaan door ander teamleden, het parochiebestuur, de pastoraatgroep, het Emmausberaad en een secretariaat.

De middelen, weergegeven aan de linkerkant in figuur 1, worden met name beheerd door het parochiebestuur. Middelen zijn nodig om in de parochie pastoraat mogelijk te maken. Om pastoraat mogelijk te maken zijn financiële middelen nodig en een goed beheer van de gebouwen. De beheerscommissie en de financiële commissie staan het parochiebestuur bij in het beheer van de middelen. Het secretariaat ondersteunt het parochiebestuur en het pastoraal team. De secretaris van het parochiebestuur heeft regelmatig contact met het secretariaat, met name ten aanzien van de in- en uitgaande post. Het secretariaat van de Emmausparochie bevindt zich op de Groenestraat 229. Het pastoraat, in figuur 1 rechts weergegeven, wordt gedragen door het pastoraal team, de pastoraatgroep en de vele vrijwilligers die actief zijn in de verschillende werkvelden: liturgie, catechese, diaconie en parochieopbouw.

Het Emmausberaad is een adviesorgaan, dat in het verleden de naam parochieraad droeg. Om advies te kunnen geven is het nodig om op de hoogte te zijn van: wat leeft in de werkgroep, onder de parochianen en wat het parochiebestuur wil.

Figuur 1 geeft slechts in grote lijnen de organisatie van de parochie weer. In de nu volgende paragrafen wordt een verdere toelichting gegeven op de organisatie van de parochie nader worden toegelicht.

## **2.1. Het pastoraal team**

Het pastoraal team wordt gevormd door personen die door het bisdom benoemd zijn voor het pastoraat. In de Emmausparochie bestaat het pastoraal team anno 2008 uit een waarnemend pastoor, een kapelaan en een pastoraal werker. De waarnemend pastoor draagt de eindverantwoordelijkheid van de parochie. De overige leden van het pastoraal team delen in de verantwoordelijkheid van de waarnemend pastoor; op de eerste plaats zoals in de benoeming van de bisschop is bepaald en vervolgens voor zover de waarnemend pastoor hen bepaalde zaken delegeert.

Werken aan eenheid begint in het pastoraal team. Wekelijks heeft het team overleg om de pastorale zaken te bespreken die van belang zijn. Het wekelijks overleg is nodig omdat het pastoraal beleid een dynamisch proces is, dat steeds afgestemd moet worden op de situatie die zich voordoet. Bovendien geeft het de mogelijkheid om eensgezind met elkaar te werken en optimaal gebruik te maken van de gaven waarover elk teamlid beschikt.

Het volledige pastoraal team is, in principe, altijd aanwezig bij de vergaderingen van het parochiebestuur, het Emmausberaad en de pastoraatgroep.

### **2.1.1 De (waarnemend) pastoor**

De (waarnemend) pastoor draagt de eindverantwoordelijkheid van de parochie en is in principe de voorzitter van alle werkgroepen, maar hij kan dit voorzitterschap delegeren. Hij draagt er zorg voor dat de middelen goed worden aangewend en het helpt waar nodig in de uitvoering van het pastoraat. Daarnaast begeleidt de (waarnemend) pastoor de kapelaan ~~om pastoor te worden van de parochie.~~

### **2.1.2 De kapelaan**

De kapelaan is door de bisschop benoemd in de Emmausparochie onder leiding van de waarnemend pastoor. In principe is de kapelaan de eerst aanspreekbare persoon voor de vier werkvelden van het

pastoraat, met name als het gaat om de uitvoering. De kapelaan verzorgt de meeste vieringen in de parochie en is hierdoor de eerst verantwoordelijke voor de liturgie. De bisschop heeft de kapelaan een algehele delegatie gegeven voor het assisteren bij huwelijken binnen de parochie.

### **2.1.3 De pastoraal werker**

De pastoraal werker is door de bisschop benoemd in de Emmausparochie, voor hoofdzakelijk voor de drie werkvelden van het pastoraat: catechese, diaconie en parochieopbouw. Samen met de waarnemende pastoor en de kapelaan vormt hij een team dat op elkaar is afgestemd en gezamenlijk verantwoordelijk is voor een goede verzorging van het pastoraat. In onderling overleg kan de pastoraal werker een gebedsviering verzorgen en assisteren bij een uitvaart.

### **2.1.4 Het secretariaat**

Het secretariaat is geopend van maandag t/m vrijdag van 9:00 – 12:30 uur en wordt bemand door één of meerdere personen. De belangrijkste taken van het secretariaat zijn:

- het goed verwerken van de in- en uitgaande post (in samenspraak met de secretaris van het parochiebestuur);
- de ontvangst van personen en werkgroepen;
- verwerken van gegevens van parochianen in het ledenadministratieprogramma (Navision)
- opnemen van de telefoon;
- in samenspraak met de kapelaan aannemen van een doop, huwelijk, jubileum en uitvaart;
- het verwerken van binnengekomen gegevens: het versturen van rekeningen van uitvaarten, huwelijken en jubilea en inschrijven van de gegevens in de parochieregisters (doop-, vormsel-, huwelijks-, overledenenregister);
- inschrijven van misintentsies.

Dit zijn de belangrijkste taken, maar dit is zeker geen volledige lijst van taken die het secretariaat allemaal vervult. Op het secretariaat is een draaiboek aanwezig waarin meer gedetailleerd de taken beschreven worden.

## **2.2. Het parochiebestuur**

Het parochiebestuur bestaat minimaal uit een voorzitter, de (waarnemend) pastoor, een vice-voorzitter, een secretaris, een penningmeester. De leden van de parochiebestuur worden voorgedragen aan de bisschop die het betreffende bestuurslid benoemt voor een periode van vier jaar met de mogelijkheid om één maal met eenzelfde periode te verlengen.

De verschillende functies in het parochiestuur kunnen zowel door vrouwen als mannen worden bezet, behalve die van de pastoor. De kapelaan en de pastoraal werker zijn toevoerder in het parochiebestuur en hebben in principe geen zeggenschap over bestuurlijke zaken, maar kunnen wel allerlei zaken van pastoraal belang inbrengen.

Het parochiebestuur is met name verantwoordelijk voor een goed beheer van de middelen die nodig zijn voor het uitvoeren van het pastoraat. De middelen omvatten zowel het beheer van de gebouwen als de financiën. Het parochiebestuur wordt hierin bijgestaan door de beheerscommissie en de financiële commissie. Voor meer informatie over het parochiebestuur zie *bijlage 1: Het Parochiebestuur, taken en verantwoordelijkheden*.

### **2.2.1 De financiële commissie**

In de financiële commissie zit de penningmeester van het parochiebestuur en een beperkt aantal andere personen. De financiële commissie adviseert het parochiebestuur over financiële zaken met betrekking tot de parochie:

- het beleggingsbeleid;
- de jaarrekening;
- de begroting.

Daarnaast fungeert de commissie als klankbord voor het dagelijks bestuur van de parochie over deze onderwerpen.

### **2.2.2 De beheerscommissie**

De beheerscommissie (BC) is verantwoordelijk voor het beheer van de gebouwen: de Groenestraatskerk en het secretariaat, de Lourdeskerk en de Emmauspastorie. Een van de leden van het parochiebestuur heeft “gebouwen en terreinen” in zijn portefeuille en treedt op als contactpersoon tussen PB en BC.

De Groenestraatskerk is een rijksmonument en wordt jaarlijks door de monumentenwacht geïnspecteerd op bouwkundige zaken. Van de inspectie wordt een rapport opgemaakt, met een onderhoudsplanning. Een deel van de kosten van het onderhoud wordt vergoed door de overheid.

De Lourdeskerk is geen monument maar geniet het voordeel dat de Groenestraatskerk rijksmonument is. Jaarlijks maakt de monumentenwacht ook een inspectierapport in de Lourdeskerk.

### **2.2.3 De kerkhofcommissie**

De kerkhofcommissie behartigt namens het parochiebestuur alle zaken betreffende de begraafplaats bij de Groenestraatkerk.

Afspraken t.a.v. teraardebestelling en de hieraan verbonden voorwaarden zijn vastgelegd in het reglement van het kerkhof, vastgesteld door het parochiebestuur d.d. 7 april 2006 en goedgekeurd door de Bisschop van 's-Hertogenbosch op 1 april 2000.

De beheerder is bevoegd om namens het bestuur bevoegd opdrachten te verlenen betreffende het beheer van het kerkhof, alsmede grafrechten te verlenen. Tevens is de beheerder het aanspreekpunt voor belanghebbenden.

De kerkhofcommissie is verantwoordelijk voor het totale onderhoud van het kerkhof. Voor het doen van grotere uitgaven en aanvragen offertes neemt de kerkhofcommissie contact op met de financiële commissie. Een keer per jaar worden de tarieven van het kerkhof vastgesteld door het parochiebestuur. De kerkhofcommissie brengt daartoe in oktober een advies uit. De kerkhofcommissie bestaat uit Lex Klaassen (beheerder), Tiny Vonk en Paul van Dijk (namens het parochiebestuur) aan het bestuur.

## **2.3. De pastoraatgroep**

In augustus 2007 is de pastoraatgroep is opgericht. De leden van de pastoraatgroep zijn mensen die in het verleden deel uitmaakten van het pastoraal team. Uit paragraaf 2.1. *Het pastoraal team* blijkt dat het pastoraal team bestaat uit leden die door de bisschop benoemd zijn. De pastoraatgroep helpt het pastoraal team bij de uitvoering van het pastoraat. Dat deed zij in het verleden ook, maar onder een andere naam. Vanuit het verleden was ieder verantwoordelijk voor een werkveld. Met de verschillende werkgroepen van het werkveld werden de contacten onderhouden voor de uitvoering van het pastoraat. In de praktijk blijkt dat niet optimaal te functioneren. Het pastoraal team neemt een deel van de contacten voor haar rekening.

De pastoraatsgroep draagt ook zorg voor de grotere activiteiten in de parochie, zoals de bedevaart naar Katwijk en het maken van de boekjes voor het weekend. En zij kan samen met het Emmausberaad het pastoraal team adviseren over het pastoraat.

## **2.4. Het Emmausberaad**

Het Emmausberaad is een adviesorgaan dat bestaat uit leden die in een van de werkgroepen van de Emmausparochie actief zijn. Het heeft een geheel andere opzet dan de parochieraad die in het verleden in veel parochies aanwezig was. Om een breder draagvlak te creëren en meer diepgang aan de adviezen te kunnen geven is een grotere betrokkenheid van de vrijwilligers van de parochie van belang. Mede omdat de parochieraad een steeds kleinere groep vrijwilligers was, is besloten tot het formeren van het zogeheten Emmausberaad.

Het Emmausberaad komt minimaal twee keer per jaar samen en heeft dezelfde functie als de parochieraad: het geven van adviezen aan het parochiebestuur en aan de werkgroepen. De adviezen kunnen van heel uiteenlopende aard zijn.

Uit iedere werkgroep kan een delegatie van maximaal twee mensen deelnemen aan het Emmausberaad. Opzet van de bijeenkomst bestaat uit twee delen: een inhoudelijk deel met uitwisseling van gedachten en een informatief deel. Het inhoudelijke deel bestaat uit een inleiding over een bepaald onderwerp en een uitwisseling van gedachten in kleinere groepen over het onderwerp. Het onderwerp heeft betrekking op wat leeft in de parochie. Het kan ingebracht worden door het Emmausberaad. Het parochiebestuur vult het onderwerp nader in en zoekt een persoon die het onderwerp van de bijeenkomst inleidt.

Het informatieve deel richt zich op de mededelingen die er zijn van de werkgroepen aan het parochiebestuur en omgekeerd.

### 3. De werkvelden van het pastoraat

In het pastoraat is een onderscheid gemaakt in vier verschillende werkvelden: liturgie, catechese, diaconie en parochieopbouw. De indeling in de verschillende werkvelden is een hulpmiddel om inzichtelijk te maken wat er allemaal in de parochie gedaan wordt, maar we mogen ze niet van elkaar scheiden. Het levende geloof omvat immers elementen uit alle werkvelden van het pastoraat. Bij het indelen van de werkgroepen is gekeken waar de nadruk van de werkgroep op ligt. Bij de voorbereiding op de Eerste communie bijvoorbeeld ligt de nadruk op de catechese, maar dat wil niet zeggen dat er geen aandacht is voor liturgie en diaconie.

#### 3.1. Liturgie

Het vieren van de liturgie is een uitdrukking van ons geloof. Bij het vieren van de liturgie nemen de sacramenten een belangrijke plaats in de rooms-katholieke Kerk in. De eucharistieviering, één van de zeven sacramenten, heeft de meest centrale plaats bij het vieren. De Emmausparochie heeft twee kerklocaties, de Groenestraatskerk en de Lourdeskerk, waar regelmatig vieringen worden verzorgd.

Voor elke kerklocatie zijn werkgroepen actief om mee te helpen de vieringen goed te verzorgen. Hierbij kan gedacht worden aan: het maken van de weekendboekjes, het verzorgen van de muziek, de activiteiten van de koster(s), e.d.). Er zijn mensen nodig die de viering ondersteunen zoals, collectanten, lectoren, etc.. De overige werkgroepen zijn alfabetisch gerangschikt.

	Groenestraat	Lourdes
<b>Collectanten</b>	Contactpersoon: J. de Groot, Wolfstraat 54, 6531 LN , tel. 3563778	G. Koster, (vz), S. de Bruineweg 106, 6533 CK, tel. 3553247 J. Boshom (secr), Schoolstraat 154, 6581 BG Malden , tel. 3555067 Th. Janssen (penm), St. Annastr.334, 6525 ZH , tel. 3557738
<b>Gezinsdiensten</b> Doelgroep: gezinnen met jonge kinderen vanaf 7 jr		
<b>Kerkversieringen</b>	Contactpersonen: Mw. R. v. Driel, Hindestraat 60, 6531KK, tel. 3553639	Contactpersoon: Mw. W. Schouten, Hatertseweg 267, 6533 AJ , tel. 3564602
<b>Kinderoppas</b>		Nadine Stokkermans
<b>Koren</b> Doel: de liturgische vieringen muzikaal ondersteunen	Gemengd koor; Gregoriaans koor Dameskoor; Cantorgroep;	Jeugdkoor; Teens; Jokolo; Gemengd koor; Gregoriaans koor St. Ceciliakoar
<b>Kosters</b>	Contactpersoon: D. Meeuws, Antiloopstraat 101, tel. 3558385	Contactpersoon: W. Sanders, Akkerlaan 52, 6533 BM 3563718 Lourdeskamer: tel. 3555363
<b>Lectoren</b>	Contactpersoon: Mw. T. de Leede, Hazenkampseweg 43, 6531NC, tel. 3550673	Contactpersoon: Th. van Zuylen, Vossenlaan 74, 6531 SN , tel. 3552936
<b>Ringleiding</b>	In de beide kerken is een ringleiding aanwezig om ook slechthorenden in staat te stellen de dienst te volgen	
<b>Ziekencommunie</b>	Wanneer iemand lange tijd ziek is of slecht ter been, dan bestaat de mogelijkheid om thuis de H. Communie te ontvangen. De pastoraal werker en de priester brengen op de	

	<p>eerste vrijdag de communie bij de zieken thuis.  Ook bestaat de mogelijkheid dat één van de huisgenoten of een bekende tijdens een eucharistieviering onder het communiceren de communie meeneemt in een pixus.</p>
--	--

De liturgie is een van de sterke werkvelden van het pastoraat. Met name de verschillende koren geven de viering een eigen karakter. Voor de toekomst is het goed de koren te ondersteunen bij het kiezen van de liederen. Op dit moment worden het St. Ceciliakoor van de Lourdeskerk, het gemengdkoor van de Groenestraatskerk en het Dameskoor begeleid bij de keuze van de liederen in de liturgie. Jokolo en Teens stellen zelf de viering samen in samenspraak met de kapelaan of de waarnemend pastoor.

Opvallend is dat er in de Lourdeskerk op zondag vieringen zijn voor kinderen, tieners en jongeren. De doopdienst op 28 januari is het startmoment geweest van de kinderopas in de Lourdeskerk. De kinderopas is een nieuw initiatief voor kinderen vanaf 0 jaar. Er blijkt niet veel vraag naar de zijn. Op 11 januari 2009 was de eerste kinderopas en/of kinderwoorddienst in de Groenestraatskerk. Afhankelijk van de leeftijd van de kinderen zal gekeken worden wat mogelijk is. In het vervolg zal de kinderopas en/of kinderwoorddienst steeds op de 2<sup>e</sup> zondag van de maand worden aangeboden in de Groenestraatskerk. De vieringen kunnen wat feestelijker worden ingevuld door de aanwezigheid van acolieten en misdienaars.

### 3.2. Catechese

De catechese is belangrijk voor de parochie omdat het de mensen wil uitnodigen om te groeien in het geloof. Dit is nodig om het Woord van God dagelijks te beter te kunnen beleven en dieper door te dringen in wat gevierd wordt. Dit is de persoonlijke kant van het geloof: Het geloof is een persoonlijke keuze.

Aan de andere kant is het geloof een keuze voor de gemeenschap in Christus. De inhoud van het geloof is een gemeenschappelijk goed. Het geloof hoeft niet steeds opnieuw uitgevonden te worden maar is er al. De inhoud van het geloof dient wel vertaald te worden naar de praktijk van de dagelijkse beleving van het geloof (dienen) en naar het begrijpen van wat gevierd wordt.

Het is een uitdaging in deze tijd op een goede manier catechese te geven. In de parochie liggen de kansen met name bij de voorbereiding op de sacramenten. De voorbereiding op de eerste communie kan tevens gebruikt worden om ook aan de ouders catechese te geven. In onderstaande tabel wordt weergegeven wat er aan catechese is in de Emmausparochie.

<b>Doopvoorbereiding</b>	kapelaan J. van Eijk, Hatertseweg 111, 6533 AD Nijmegen
<b>Vorbereiding Eerste Communie</b>	H. Stadhouders, Hertstraat 31, 6531 KM Nijmegen
<b>Vormselvoorbereiding</b>	M. Struijke, Meerkoetlaan 5, 6641 ZA Beuningen
<b>Huwelijksvoorbereiding</b>	P. Hinten, Weezenhof 6411 6536 AV Nijmegen
<b>Volwassene catechese</b>	kapelaan J. van Eijk, Hatertseweg 111, 6533 AD Nijmegen

In de toekomst zal de catechese meer uitgebreid moeten worden. Hierbij kan gedacht worden aan pre-catechese (zoals de Alpha-cursus<sup>15</sup>, Opnieuw beginnen, Geloven nu, etc.), kindercatechese, tienerpastoraat en catechese aan volwassenen.

Naast het aanbieden van catechese is het ook nodig om de contacten met de scholen te versterken. De scholen zijn de brug naar de kinderen die in aanmerking kunnen komen voor de eerste communie of het Vormsel.

<sup>15</sup> De Alpha-cursus is een basiscursus van het christelijke geloof.

### 3.3. Diaconie

Het geloof dient ook in de praktijk gebracht te worden. Bij het in de praktijk brengen van het geloof staat het gebod van de liefde tot de naaste centraal. De liefde tot de naaste begint bij het luisteren. In de luisterende houding komt aan het licht wat de behoefte is van de naaste. Het maakt niet uit of het daarbij een groep mensen betreft of een individuele persoon. Als meerdere personen dezelfde behoefte hebben is het goed om deze mensen bij elkaar te brengen.

In de encycliek 'Deus Caritas est' van paus Benedictus XVI is het tweede deel geheel gewijd aan het diaconaat. Het diaconaat wordt gedefinieerd als 'de dienst van de gemeenschappelijk, ordelijk beoefende naastenliefde'<sup>16</sup>. 'Liefde is de dienst die de kerk verleent om onverdroten ook in het materiële lijden en de materiële noden van de mensen te voorzien'<sup>17</sup>.

In onderstaande tabel, alfabetisch gesorteerd, is weergegeven wat de Emmausparochie aan diaconie doet.

	Groenestraat	Lourdes
Moedervereniging <sup>18</sup>	Moedervereniging St. Anna	
Hulp kerkbezoek	N. v.d. Heuvel Nimrodstraat	Th. Van Zuylen Vossenlaan 74 Tel. 024 3552936

Missionaire werkgroepen	MOV van de Emmausparochie	
		Barranquilla, Colombia
	Stichting Children Fund of Siasi is een zelfstandige stichting.	
Ziekenbezoekgroep(en)	Sinds 16 jan. 2008 wordt gezocht naar mogelijkheden om samenwerking te versterken.	

De diaconie in de Emmausparochie kan verder uitgebouwd en versterkt worden. Zoals blijkt uit *1.2.1 Sociale omgeving* zijn er in de Emmausparochie buitenlanders, sociaal zwakke mensen, mensen met een laag inkomen en laag geschoolden. Wat wil de Emmausparochie deze mensen bieden? In de toekomst moet gezocht worden naar mogelijkheden diaconale activiteiten te ontplooiën.

### 3.4. Parochieopbouw

Alle activiteiten in de parochie dienen tot opbouw van de gemeenschap. Een belangrijke rol heeft de bereikbaarheid van de parochie. Parochieopbouw kan vanuit twee kanten gezien worden: enerzijds vanuit de parochianen van de Emmausparochie en anderzijds vanuit de mensen die een dienst vragen van de parochie.

De parochiegemeenschap wil een veilige haven zijn waar mensen zich thuis voelen en graag naartoe gaan. Iemand die tot de parochiegemeenschap wil behoren is ook bereid om een financiële bijdrage te geven om allerlei activiteiten in de gemeenschap mogelijk te maken en om de gebouwen en de mensen te kunnen betalen.

Om verschillende redenen kunnen mensen zich aangetrokken voelen tot de gemeenschap: de presentatie van het gebouw zowel de buitenkant als de binnenkant, een bepaalde viering of andere activiteiten die zij aanbiedt voor iedereen. Hierover hoort ook de dialoog met andere godsdiensten en oecumene.

<sup>16</sup> Deus caritas est nummer 21

<sup>17</sup> Deus caritas est nummer 19

<sup>18</sup> De naam moedervereniging stamt van de tijd deze werkgroep zich inzetten voor jonge moeders. Een aantal werkgroepen van de Emmausparochie hebben hun ontstaan te danken aan de Moedervereniging, zoals de ziekenbezoekgroep, de annatax, Stichting Children Fund of Siasi.

Mensen kunnen daarnaast om diverse andere redenen een beroep doen op de parochie, bijv. omdat zij informatie willen ontvangen over de doop van hun kind, vragen om een doopbewijs, belangstelling hebben voor historische gegevens van de parochie of graag de Parochiekrant willen ontvangen of via internet gegevens van de parochie opzoeken.

De werkgroepen die onder de parochieopbouw vallen zijn in onderstaande tabel, in alfabetische volgorde weergegeven.

	Groenestraat	Lourdes
Archief	J. Mooijekind Het archief van de parochie is in de Groenstraat	
Bond voor ouderen Lourdes		
Gastvrouwen		
Gironummer Parochie		
Internet/website	Via H. Penninx	
Kerkebalans	P. van Dijk	G. v. Wamel
Kerkhof	L. Klaassen	
Klussenploeg	P. van Dijk	
Ledenadministratie	J. Rietbergen	
Parochiekrant	J. Lauret	
Schoonmaakdienst		L. Holl
Tuinploegen	B. Penninx	P. Schuurs
Verwelkomingsgroep	J. Timmermans	
Geloofsverdieping	Mw. L. Kurstjens, Oecumenisch	

De tabel oogt wat onoverzichtelijk omdat de gegevens uit de parochiegids komen. Het is nodig om de indeling wat overzichtelijker te maken.

In de parochieopbouw is de oecumene beperkt aanwezig. Het verdient aanbeveling in de toekomst hieraan te werken.

## 4. Visie op de toekomst

Uit voorgaande hoofdstukken blijkt dat er voldoende mogelijkheden zijn om ook in de toekomst als parochie betekenisvol aanwezig te zijn. Enerzijds mogen we ons laten leiden door de historie en de huidige situatie van onze parochie en anderzijds kan de beleidsnota van de bisschop van 's Hertogenbosch, die op 17 april 2009 is gepresenteerd is een goede hulpbron zijn.

In zijn beleidsnota streeft de bisschop naar grotere parochies. Dit geldt voor alle parochies in het bisdom 's-Hertogenbosch. In de periode van september 2009 tot 2020 zullen de grotere parochies gevormd gaan worden. De Emmausparochie zal deel uitmaken van de nieuw te vormen parochie Nijmegen III<sup>19</sup>. De nieuw te vormen parochie Nijmegen III zal bestaan uit de volgende parochies: de Emmausparochie met twee kerklocaties, de H. Drie-eenheid met drie kerklocaties, de Verrijzenisparochie met twee kerklocaties en Malden met één kerklocatie. Het belang van de grotere parochie is meer vitaliteit geven aan de parochies. Het verloop van de fusie en wat hier allemaal bij komt kijken, valt echter buiten dit visiedocument.

De nota van de bisschop noemt ook concrete punten om de parochie meer vitaal te maken. Dit wordt beschreven in het laatste hoofdstuk. In dit hoofdstuk worden vier speerpunten genoemd: huwelijk en gezin; kerk en samenleving en tot slot roeping en vorming.

In de eerste paragraaf zullen de vier speerpunten van de beleidsnota nader worden bekeken. De volgende paragrafen zullen de speerpunten vertalen naar de verschillende werkvelden zoals deze in de vorige paragrafen zijn beschreven.

### 4.1. Visie beleidsnota van 's Hertogenbosch

De titel van de beleidsnota 'Groeien in geloof, geloven in groei' geeft aan wat het kernpunt van de nota is. 'De vitaliteit van het geloof willen we naar de toekomst toe in onze streken bewaren, verdiepen en in uitstraling laten groeien. We willen groeien in geloof en we geloven in groei.'

Om te werken aan vitaliteit worden in het vierde hoofdstuk van de nota de speerpunten genoemd en uitgewerkt. De speerpunten zijn:

- 1) Jeugd en jongeren
- 2) Huwelijk en gezin
- 3) Kerk en samenleving
- 4) Roeping en vorming

#### Ad 1: Jeugd en jongeren

Het contact met jeugd en jongeren is van belang voor de toekomst van de parochie. Het is van belang dat de parochie contact heeft met zowel de basisscholen als het voortgezet onderwijs. Daarnaast is het goed dat de parochie contact heeft met verenigingen waarvan de jeugd lid is.

Het jongerenwerk begint bij de voorbereiding op het vormsel. De vormelingen kunnen verder gaan in een tiengroep (12-15 jaar) om later door te stromen naar een jongerengroep (16-25). Het jongerenwerk heeft aandacht voor zowel liturgie, catechese en diaconie. De activiteiten staan in het grotere geheel van de activiteiten die door het bisdom van 's Hertogenbosch en de wereldkerk (denk bijvoorbeeld aan de Wereldjongerendagen).

Voor zover mogelijk worden ook ouders betrokken in het jongerenwerk.

#### Ad 2: Huwelijk en gezin

In de parochie worden de aanstaande bruidsparen gezamenlijk voorbereid op het ontvangen van het sacrament van het huwelijk. Naast de voorbereiding op het huwelijk is het van belang contact met hen te houden. In de parochie worden activiteiten voor gehuwden en gezinnen aangeboden. Gedacht kan worden aan gezinsvieringen, gezinsdagen, doopvoorbereiding, terugkom momenten voor pasgehuwden. Ook gebroken gezinnen verdienen de aandacht in de parochie.

---

<sup>19</sup> De naam Nijmegen III is een werknaam in de toekomst zal een andere passende naam bedacht moeten worden

### Ad 3: Kerk en samenleving

De parochie is ook betrokken bij de samenleving en stimuleert een beschaving van liefde en een cultuur van leven. Het gaat hier met name om diaconie en evangelisatie in de parochie. Onderstaande punten worden in de nota genoemd:

- Caritatieve en diaconale activiteiten ontplooiën, vaak in samenwerking met andere katholieke en christelijke verbanden, waaronder Parochiële Caritas Instellingen (PCI's). In het dekenaat Nijmegen is dit de Dekenale Caritas: CDI.
- Het voortzetten van het evangelisatieprogramma van het bisdom van 's-Hertogenbosch, zoals dat in 2004 is gestart. Met name parochie-missies zijn een goed instrument gebleken om invulling te geven aan 'nabijheid van mensen', vanwege het huisbezoek dat eraan is verbonden.
- Missie- Ontwikkelings- en Vredeswerk stimuleren via onder meer concrete projecten.
- Present zijn in sociale en politieke netwerken, (sport)verenigingen en de scouting.
- Katholieke opinievorming stimuleren in de media en goede relaties met die media onderhouden om positieve informatie over de Kerk te verspreiden.
- Informatie en opinie aanbieden via eigen media, zoals het parochieblad maar ook via internet. Voor een nieuwe parochie zijn een nieuw parochieblad en website noodzakelijk.
- Hun kerkgebouw openstellen zodat mensen er kunnen bidden en een kaarsje kunnen opsteken, bijvoorbeeld bij Maria.
- Relaties zoeken en onderhouden met christelijke en niet-christelijke geloofsgemeenschappen.

### Ad 4: Roeping en vorming

In de kerk zijn tal van onderscheiden roepingen. Op de eerste plaats wordt gedacht aan de roeping tot het priesterschap, het diaconaat of het religieuze leven. Binnen het jeugd en jongerenwerk is hier ruimte voor zodat roepingen geleidelijk kunnen groeien. Het bisdom stelt zich beschikbaar om samen met de pastoor gedurende een maand een aantal bijeenkomsten rond roeping(en)pastoraal te verzorgen.

Vrijwilligers zijn van groot belang voor de toekomst van de parochie. De parochie helpt om de gaven en talenten die ieder heeft verder te ontwikkelen en vruchtbaar in te zetten in de parochie.

De speerpunten die in de nota genoemd worden, krijgen voor een deel al aandacht in de Emmausparochie. Het is een stimulans verder door te gaan op de ingeslagen weg. De punten die nog weinig aandacht hebben gekregen, zullen in de volgende paragrafen ondergebracht worden bij het betreffende werkveld.

## 4.2. Visie voor werkveld liturgie

In de Rooms Katholieke kerk hebben de liturgische vieringen een belangrijke plaats. De viering van de eucharistie neemt een centrale plaats in onder de liturgische vieringen. Over de hele wereld wordt de eucharistie gevierd. De Emmausparochie wil in verbondenheid met de Rooms Katholieke kerk eucharistie vieren. Binnen het kader dat de RK kerk aanreikt, zijn veel mogelijkheden om de vieringen in te vullen. De viering wordt gekeurd door de liturgische tijd van het jaar: Advent, Kerstmis, tijd door het jaar etc.. Het liturgisch jaar doorloopt het hele leven van Jezus, van de geboorte van Jezus tot aan het ontstaan van de Kerk. De belangrijke hoogfeesten, Kerstmis, Pasen en Pinksteren worden bovendien voorafgegaan door voorbereidingstijd. Om de liturgische tijd meer kracht bij te zetten is het goed om de kerk gepast te versieren, de teksten en de liederen op de liturgische tijd aan te laten sluiten.

Een rode draad door het liturgisch jaar is het leven van Jezus: vanaf de voorbereiding op zijn geboorte op Kerstmis tot aan Christus Koning. Allerlei momenten van het leven van Jezus komen voorbij in het liturgische jaar. De verschillende momenten uit het leven van Jezus nodigen uit tot groei in geloof.

Ook in de manier waarop gevierd wordt kan rekening gehouden worden met de verschillende leeftijdsgroepen. Een logische opbouw die past in de geloofsgroei is:

- Kinderoppas / Kinderwoorddienst
- Viering met jeugdkoor
- Viering met Tienerkoor

- Viering met Jongerenkoor
- Viering met gemengd koor, dameskoor of gregoriaans koor

De kinderoppas en kindervoordienst vinden tijdens de viering van de eucharistie plaats. De kinderoppas komt samen op een andere plaats en is bedoeld voor kinderen tot 7 jaar. Op heel eenvoudige manier worden kinderen vertrouwd gemaakt met vieren en bidden. Een volgende stap is de gezinsviering. Deze viering is korter en bovendien zijn de teksten aangepast. Daardoor wordt de viering meer verstaanbaar voor kinderen. De gezinsviering richt zich op gezinnen met kinderen tot de leeftijd van 12 jaar. De liederen hebben over het algemeen een eenvoudige melodie die gemakkelijk meegezongen kan worden. De gezinsviering kan niet elke zondag worden aangeboden. Om toch tegemoet te komen aan de gezinnen kan een kindervoordienst verzorgd worden. Tijdens de voordienst gaan de kinderen naar een aparte ruimte om op een kinderlijke manier het Bijbelverhaal te horen en te verwerken.

Een viering met een Tienerkoor heeft een meer volwassen karakter. Er zijn wat kleine aanpassingen, zoals een inleiding op de viering en een slotgedachte. De beide teksten kunnen door de tieners worden gemaakt en voorgedragen. Hetzelfde geldt voor een jongerenviering.

In de viering van de eucharistie zijn tal van functies te vervullen, zoals collectanten, lectoren, misdienaars en acolieten. Al deze functies geven de gelegenheid om ieder iets te laten doen waar hij of zij goed in is.

Naast de liturgische viering op zondag zijn er nog tal van andere vieringen: de boetevieringen ter voorbereiding op Kerstmis en Pasen, de gemeenschappelijke ziekenzalving, de Emmausdag, Katwijk.

Er zijn ook mogelijkheden voor niet liturgische vieringen, die verdienen wat meer aandacht. Een van de niet liturgische vieringen die gepraktiseerd wordt is het rozenkransgebed of een Taizé gebed.

Om te laten zien dat de zondagsviering meer is dan alleen een uurtje in de kerk, is het aan te bevelen af en toe activiteiten na de viering te organiseren. Het meest eenvoudig is het koffie en thee drinken na de viering. Dit wordt nu gedaan op de Emmausdagen (In de Groenestraat is de Emmausdag op een zondag in de buurt van 1 okt (H. Teresia van het kind van Jezus) en in de Lourdeskerk in de buurt van 11 febr. (OLV van Lourdes), Pinksteren en in de vieringen dat Jokolo zingt.

De viering op zondag kan ook een goede opstap zijn voor een gezinsdag. Al deze activiteiten dragen er tot bij dat de gemeenschap meer betekenis heeft dan alleen de viering. In een ongedwongen sfeer kunnen mensen elkaar ontmoeten.

### **4.3. Visie voor werkveld catechese**

Catechese is nodig om het geloof te vertalen naar het dagelijkse leven en te komen tot een beter verstaan van het vieren. De kunst van catechese is een brug te slaan tussen de inhoud van het geloof, het vieren van het geloof en het beleven van het geloof in het dagelijks leven.

In de meeste gevallen concentreert de catechese zich rond de voorbereiding op het ontvangen van de sacramenten: doopsel, vormsel, eerste communie en huwelijk. Het ontvangen van het sacrament is verbonden met een bijzondere gebeurtenis in het leven. Naar de bijzondere gebeurtenis groeit men toe. Om het groeiproces te stimuleren is een goede catechese van belang, waarbij de lessen met regelmaat<sup>20</sup> gegeven worden. Als het mogelijk is moet de catechese verbonden worden met vieren, dienen en parochieopbouw.

De voorbereiding op de eerste communie en het vormsel is van belang voor zowel het kind als de ouders. Het beste kan de catechese voor de kinderen over een langere periode gegeven worden, omdat er op de scholen niet veel aan catechese gedaan wordt. Het is ook van belang een aantal avonden voor de ouders te verzorgen zodat zij meer betrokken worden bij de eerste deelname aan de eucharistie. De gezinsviering die op zondag wordt aangeboden, maakt deel uit van de voorbereiding op de eerste communie.

Het dopen van een kind is niet alleen het ontvangen van een sacrament, het kind wordt ook opgenomen in de gemeenschap. Er is een gezamenlijke voorbereiding op het doopsel die bestaat uit twee bijeenkomsten. Tijdens de eerste bijeenkomst staat het geloof centraal en tijdens de tweede bijeenkomst wordt de viering van het doopsel uitgelegd.

<sup>20</sup> Bijvoorbeeld: 10 lessen ter voorbereiding op de eerste communie. De lessen om de 2 weken geven.

De huwelijksvoorbereiding wordt in het team van getrouwd stel en priester gegeven. In een viertal bijeenkomsten wordt aandacht besteed aan: relatie, betekenis van het sacrament van het huwelijk, de betekenis van totale zelfgave en de huwelijksviering. Afhankelijk van het aantal bruidparen wordt de huwelijksvoorbereiding een aantal keer per jaar gegeven.

Naast sacramentencatechese worden een aantal catechese momenten voor volwassenen gegeven.

#### **4.4. Visie voor werkveld diaconie**

In de Emmausparochie liggen veel kansen voor het werkveld diaconie. Een belangrijke bron van inspiratie geeft de encycliek *Deus caritas est*, van paus Benedictus XVI. De paus roept op tot bezinning over christelijke naastenliefde.

In de Emmausparochie is grote behoefte aan diaconie. Er is één ziekenbezoekgroep voor de beide kerken, die contact houden met ouderen en hen ook bezoeken.

Uit hoofdstuk 1.2.1. *Sociale omgeving* blijkt dat er met name in de Groenestraatswijk en de Kolpingbuurt veel sociaal zwakke mensen wonen die van een minimum moeten leven. Voor deze mensen wordt in de parochie nog niet veel aangeboden.

Een onderdeel ter voorbereiding op de eerste communie of het vormsel kan zijn dat de betreffende kinderen iets doen voor de ouderen. Gedacht kan worden aan het brengen van een bloemetje, zoals dat nu ook al in de parochie gedaan wordt voor Kerstmis en Pasen, of aan het bezoeken van een verzorgingshuis.

#### **4.5. Visie voor werkveld parochieopbouw**

De parochieopbouw richt zich met name op de presentatie van de Emmausparochie. In de Emmausparochie wordt hier veel aan gedaan: de parochie heeft een eigen website, een parochiekrant, een secretariaat dat van maandag tot vrijdag bereikbaar is en verschillende tuinploegen.

Daarnaast is er ook contact met de KBO, en een oecumenische Bijbelgroep (voor zowel mensen van de PKN als de RK Kerk). Het zou ook goed zijn de contacten met andere religies uit te bereiden. Hierbij kan gedacht worden aan contact met de PKN en ook met de moslims.

## Conclusie

Het visiedocument is geleidelijk tot stand gekomen. Met het oog op de nota van de bisschop, diens beleidspunten en plannen rond de nieuw te vormen grotere parochies, vormt dit visiedocument een goede basis. In eerste instantie is geen rekening gehouden met de nieuw te vormen Nijmegen III, maar de speerpunten van de nota van de bisschop zijn voor een groot deel al wel verwerkt.

De Emmausparochie is meer dan 35 jaar fusieparochie. De fusie is niet zomaar tot stand gekomen, het is een proces van zoeken naar wegen hoe de eenheid gestalte gegeven kan worden. De ervaringen die daarmee zijn opgedaan, zijn voor nu en voor de toekomst van groot belang. Daarom is dit visiedocument ook geen statisch maar een dynamisch document dat regelmatig zal worden aangepast.

## Literatuurlijst

Ton Bernts e.a., *God in Nederland*, 2007, Kampen

Paus Benedictus XVI, *encycliek Deus caritas est*, 2006, in Kerkelijke documentatie, jaargang 34, nr. 1/2006

Bisdom 's-Hertogenbosch, *Groeien in geloof, geloven in groei, de nieuwe parochie: nieuw kansen voor de Kerk*, 17 april 2009

*Constituties en decreten van het Tweede Vaticaans oecumenisch concilie*, 1995.

Brochure: *Stads- en Wijkmonitor 2007*, afdeling onderzoek en statistiek, DWZ, Nijmegen.

Regelingen R.K. Kerkgenootschap in Nederland, *nr. 3 Algemeen reglement voor het bestuur van een parochie van de Rooms Katholieke Kerk in Nederland*, Utrecht, 1988,

## Bijlage 1: Het Parochiebestuur, taken en verantwoordelijkheden<sup>21</sup>

- 1) Het kerkbestuur -ook te noemen het parochiebestuur- bestuurt de parochie voor zover het betreft het parochiaal vermogen en de zorg voor een doelmatige aanwending daarvan ten bate van de parochie, met inachtneming van het recht en van hetgeen de bisschop hierover bepaalt.
- Met name behoort tot de taak van het kerkbestuur:
- het bestuur over de roerende en onroerende zaken, die behoren tot het parochiaal vermogen;
  - het verwerven en ontvangen van geldelijke bijdragen van de parochianen, alsook van andere bijdragen en inkomsten ten behoeve van de parochie;
  - het vaststellen en doen van uitgaven ten behoeve van de parochie;
  - het verlenen van financiële medewerking aan taken, welke geacht kunnen worden te behoren tot het terrein van de parochiële zielzorg;
  - het nakomen van verplichtingen, welke op de parochie als deel van het dekenaat, van het bisdom van de gehele Kerk rusten;
  - het toelaten van financiële activiteiten en behoeve van de onder d en e genoemde taken;
  - het verrichten van andere rechtshandelingen en het aangaan van overeenkomsten ten name van de parochie.

Aldus vervullen de overige leden van het kerkbestuur tevens de taak van de raad voor economische aangelegenheden ten aanzien van de pastoor zoals bepaald in canon 537 en canon 1280 van het kerkelijk wetboek.

- 2) Van rechtswege is de pastoor krachtens zijn ambt, de voorzitter van het parochiebestuur. In deze functie kan hij zich laten vertegenwoordigen door de vice-voorzitter, die in dat geval het feitelijke voorzitterschap uitoefent. In kerkjuridische aangelegenheden vertegenwoordigt de pastoor de parochie, terwijl in burger- en vermogensrechtelijke aangelegenheden de parochie wordt vertegenwoordigd door de voorzitter, dan wel de vice-voorzitter, en de secretaris samen.
- Naast de algemene taken van de voorzitter, de vice-voorzitter en de penningmeester en de secretaris, hebben de afzonderlijke leden van het parochiebestuur deeltaken op het gebied van P.R. en de contacten met de werkgroepen.

### Het bestuurslid

- heeft affiniteit met de doelstellingen van de Emmausparochie;
- heeft bestuurlijke kwaliteiten en aantoonbare ervaring;
- is initiatiefrijk;
- beschikt over goede communicatieve eigenschappen en heeft affiniteit met het werken met vrijwilligers;
- is bij voorkeur woonachtig in parochie.

### De vice-voorzitter

- vervangt de voorzitter en vertegenwoordigt als zodanig de parochie voor zover dat betrekking heeft op vermogensrechtelijke handelingen betreffende de parochie;
- leidt de bestuursvergadering;
- stelt i.o.m. de secretaris de agenda op van de bestuursvergadering;
- draagt zorg voor een goede taakverdeling;
- onderhoudt de contacten binnen en buiten de parochie. De vice-voorzitter kan zich daarbij laten bijstaan door andere bestuursleden. Daarover moeten dan goede werkafspraken worden gemaakt.

---

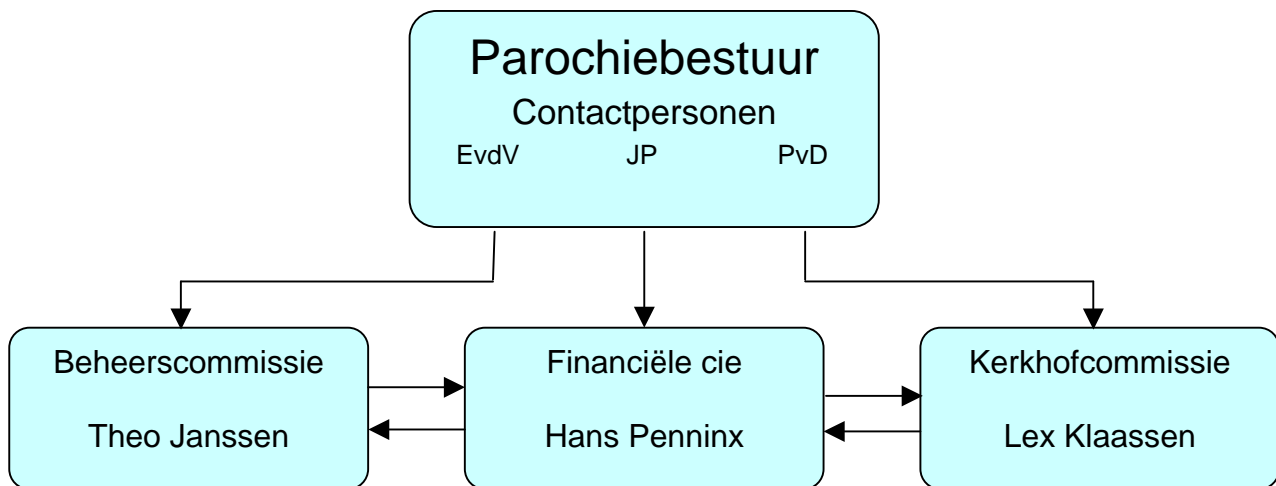
<sup>21</sup> De tekst is voor een groot deel overgenomen uit: Regelingen R.K. Kerkgenootschap in Nederland, Utrecht, 1988, blz. 10

#### De secretaris

- maakt de notulen van de bestuursvergadering. Deze notulen worden in de eerstvolgende vergadering van het parochiebestuur vastgesteld en getekend door de vice-voorzitter en de secretaris en worden bewaard in het archief van de parochie;
- verspreidt ruim voor de volgende vergadering de agenda en de notulen;
- voert de correspondentie van het bestuur (zowel inkomende als uitgaande brieven) in samenspraak met het secretariaat.

#### De penningmeester

- is verantwoordelijk voor de financiële organisatie van de parochie; is voorzitter van de financiële commissie;
- is eindverantwoordelijk voor het opstellen van de begroting en het jaarverslag;
- neemt deel aan het penningmeesteroverleg van het dekenaat;
- voert overleg met het Bisdom en andere instanties inzake financiële regelingen en verplichtingen;
- beschikt over aantoonbare theoretische en praktische kennis van en ervaring met financieel management;
- is verantwoordelijk voor personeelsbeleid.



1. De beheerscommissie bestaat uit Theo Janssen (voorzitter), Jos Lokin en Jos Janssen. Zij zijn verantwoordelijk voor het technisch beheer van de kerkgebouwen, het pastoraal centrum en de Emmauspastorie. Dit houdt in dat zij igv technische problemen zorgen dat die zo snel mogelijk verholpen worden. Dat kan voor kleine problemen door de klussenploegen in te schakelen of voor grotere problemen aannemers.  
Klein onderhoud (bijv. i.g.v. storingen / problemen) verrichten de leden volledig in eigen beheer (indien mogelijk geholpen door de leden van de klussenploeg).  
Het uit te voeren groot onderhoud wordt voor een jaar vastgelegd en afgestemd met Erik van der Voort (lid parochiebestuur) en met de Financiële commissie. Theo Janssen is hiervoor lid van de financiële commissie.  
De coördinatie en bewaking van het uitvoeren van dat groot onderhoud is vervolgens in handen van de beheerscommissie. Zij kunnen daartoe het bouw bureau van het bisdom inschakelen.
  
2. De kerkhofcommissie behartigt namens het parochiebestuur alle zaken betreffende de begraafplaats bij de Groenestraatkerk.  
Afspraken t.a.v. teraardebestelling en de hieraan verbonden voorwaarden zijn vastgelegd in het reglement van het kerkhof, vastgesteld door het parochiebestuur d.d. 7 april 2006 en goedgekeurd door de Bisschop van 's-Hertogenbosch op 1 april 2000.  
De beheerder is bevoegd om namens het bestuur bevoegd opdrachten te verlenen betreffende het beheer van het kerkhof, alsmede grafrechten te verlenen.  
Tevens is de beheerder het aanspreekpunt voor belanghebbenden.  
De kerkhofcommissie is verantwoordelijk voor het totale onderhoud van het kerkhof. Voor het doen van grotere uitgaven en aanvragen offertes neemt de kerkhofcommissie contact op met de financiële commissie.  
Een keer per jaar worden de tarieven van het kerkhof vastgesteld door het parochiebestuur. De kerkhofcommissie brengt daartoe in oktober een advies uit. De kerkhofcommissie bestaat uit Lex Klaassen (beheerder), Tiny Vonk en Paul van Dijk (namens het parochiebestuur).aan het bestuur.
  
3. De financiële commissie adviseert het parochiebestuur over financiële zaken met betrekking tot de parochie. Het gaat hier om het beleggingsbeleid, de jaarrekening en de begroting en eventuele grote uitgaven voor de gebouwen of kerkhof.  
Daarnaast fungeert de commissie als klankbord voor het dagelijks bestuur van de parochie over deze onderwerpen.  
De financiële commissie bestaat uit de volgende leden:  
Hans Penninx (voorzitter), Herma van Heumen (boekhouding), Peter Janssen (secretaris), Theo Janssen (namens de beheercommissie)

## Bijlage 2: De pastoraatgroep

Het pastoraat is veelzijdig, zo blijkt ook uit dit visiedocument. Om het werk in het pastoraat wat te verdelen is er naast het pastoraal team een pastoraatsgroep, die het pastoraal team bijstaat in de uitvoering van het pastoraal beleid. De pastoraatgroep bestaat uit minimaal vier leden, voor elke werkveld van het pastoraat één persoon die voor beide kerken inzetbaar is. Als het nodig is vergaderen zij wekelijks. De belangrijkste taken van de pastoraatsgroepleden zijn:

- zorg dragen voor een goede communicatie tussen het pastoraal team en de werkgroep(en);
- zorg dragen voor de activiteitenplanning en bewaken dat activiteiten in de parochie tijdig in gang worden gezet;
- ondersteunen van het pastoraal team in de uitvoering van het beleid en zo nodig zelfstandig beslissingen nemen;
- als het mogelijk is tijdelijk waarnemen van verantwoordelijkheid bij wegvallen belangrijke persoon van de werkgroep;
- inbrengen van nieuwe ideeën en als het mogelijk is helpen met uitvoering ervan.

Een goede communicatie is van groot belang en werkt in twee richtingen: van pastoraal team naar werkgroep en van werkgroep naar pastoraal team. De korte communicatielijn tussen de werkgroep en de pastoraatgroep maakt het gemakkelijker om sneller te reageren.

In de Emmausparochie zijn tal van activiteiten. De jaarplanning kan helpen om activiteiten goed te spreiden en om de activiteit op tijd in gang te zetten.

Bij de uitvoering van het pastoraal beleid kan de pastoraatgroep het pastorale team ondersteunen bij allerlei activiteiten. Het gaat met name om grotere activiteiten, zoals de Emmausdag, de bedevaart naar Katwijk e.d..

In elke werkgroep is een verantwoordelijke die zorg draagt voor de samenhang van de werkgroep. Als de verantwoordelijke van de werkgroep wegvalt kan een beroep gedaan worden op de pastoraatgroep. Dit is van tijdelijke aard totdat een nieuwe verantwoordelijke gevonden is. De pastoraatgroep helpt met het zoeken van een nieuwe geschikte kandidaat.

Om een parochie vitaal te houden is het nodig om af en toe nieuwe initiatieven op te pakken. De nieuwe initiatieven hebben de grootste kans van slagen als zij komen vanuit de parochianen. Het Emmausberaad is hierbij een goed instrument om initiatieven op te pakken. Het is dan ook wenselijk dat de pastoraatgroep bij het Emmausberaad aanwezig is.

Als het nodig is om kleine beslissingen te nemen, dan kan ieder pastoraatgroeplid dat doen voor zijn of haar werkveld. In geval van twijfel kan overlegd worden met het pastoraal team.

## Bijlage 3: Het Emmausberaad<sup>22</sup>

Het Emmausberaad heeft een agenda die er ongeveer als volgt uit ziet.

**Thema: Emmausparochie: een betekenisvolle gemeenschap**

*Genodigden: Afvaardiging van alle werkgroepen en koren binnen de Emmausparochie  
Afvaardiging Parochiebestuur en Pastoraal Team*

*Gastspreker:*

*Locatie: Zolder van Pastoraal Centrum naast Groenestraatskerk*

- 19.30 uur Ontvangst met koffie en thee  
Woord van welkom door vice voorzitter Parochiebestuur en opening met gebed
- 19.40 uur Inleiding door een deskundige
- 19.55 uur De aanwezigen verdelen zich in groepen en gaan aan de hand van een vragenlijst met elkaar in gesprek
- 20.45 uur Pauze
- 21.00 uur De groepen krijgen gelegenheid om de besproken onderwerpen terug te koppelen middels een korte presentatie (5 min per groep)
- 21.30 uur Gelegenheid voor mededelingen vanuit het parochiebestuur, het pastoraal team, de werkgroepen en de koren
- 21.45 uur Bespreken mogelijk onderwerp (en datum) volgende bijeenkomst
- 22.00 uur Einde bijeenkomst Emmausberaad met aansluitend een hapje en een drankje
- 22:45 uur Sluiting

Uit bovenstaande agenda blijkt dat een gedegen voorbereiding noodzakelijk is voor het welslagen van de bijeenkomst. Hiertoe is er een kleine voorbereidingscommissie.

Taken van de voorbereidingscommissie:

1. Evalueren vorige bijeenkomst Emmausberaad.
2. Bespreken inhoud van het onderwerp voor het beraad
3. Opstellen agenda
4. Verdelen taken (ontvangst en bijbehorende inkopen)
5. Schrijven van een uitnodiging en opsturen naar verantwoordelijken van de werkgroep
6. Opstellen van een mededelingenlijst
7. Maken van vragen die passen bij het onderwerp en aansluiten op de parochie
8. Verdeling van de deelnemers

Verwachting van de deelnemers

---

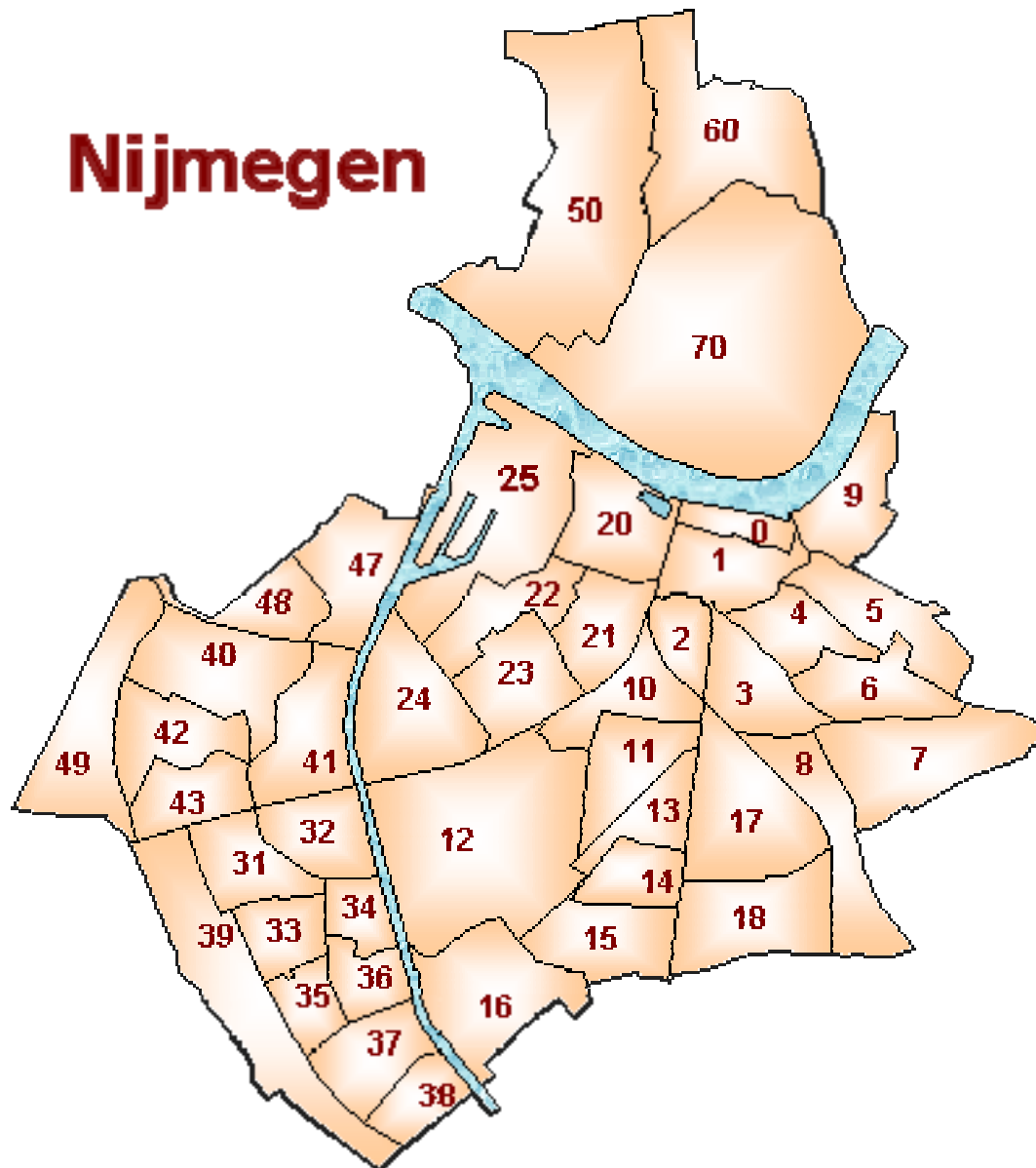
<sup>22</sup> Voorheen parochieraad. De tekst is aangepast aan de nieuwe werkvorm

## Bijlage 4: Gegevens Navision

	2007	2008		2009	
		GK	LK		
Dopen	30	13	16		
Communicanten	19	23	25		
Vormelingen	7	5	7		
Huwelijken	4		3		
Uitvaarten	54	20	25		

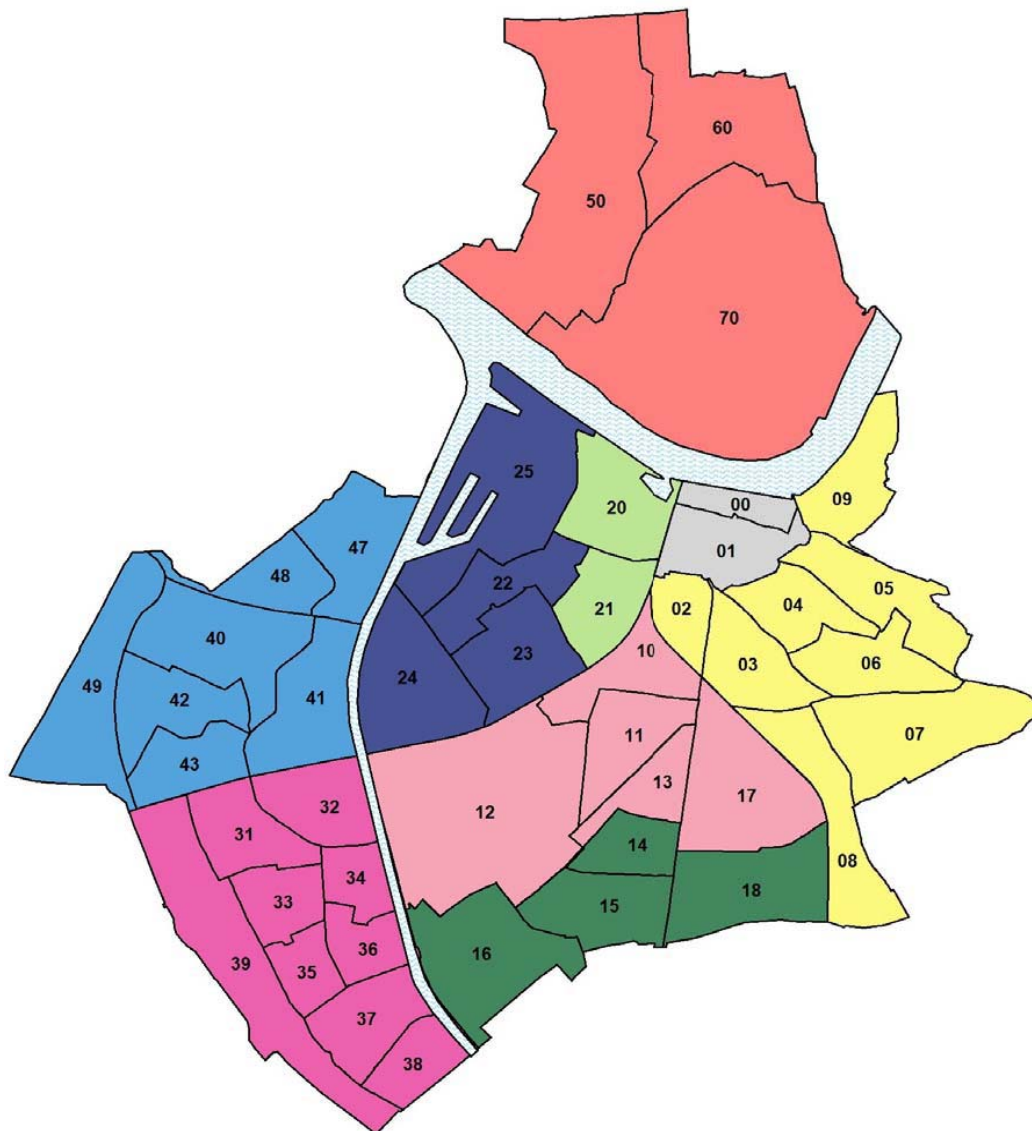
## Bijlage 5a: Wijk en staddelen Nijmegen

Nijmegen bestaat uit 9 stadsdelen met 44 wijken. Zoek informatie van uw wijk door in onderstaande kaart op de wijk te klikken of op de wijknaam eronder. Weet u de wijknaam niet, dan kunt u die [hier](#) opvragen.



0 <a href="#">Benedenstad</a>	9 <a href="#">Ooyse Schependom</a>	18 <a href="#">Brakkenstein</a>	33 <a href="#">Meijhorst</a>	42 <a href="#">'t Broek</a>
1 <a href="#">Stadscentrum</a>	10 <a href="#">Nije Veld</a>	20 <a href="#">Biezen</a>	34 <a href="#">Lankforst</a>	43 <a href="#">Kerkenbos</a>
2 <a href="#">Bottendaal</a>	11 <a href="#">Hazenkamp</a>	21 <a href="#">Wolfskuil</a>	35 <a href="#">Aldenhof</a>	47 <a href="#">Westkanaaldijk</a>
3 <a href="#">Galgenveld</a>	12 <a href="#">Goffert</a>	22 <a href="#">Hees</a>	36 <a href="#">Malvert</a>	48 <a href="#">Neerbosch-West</a>
4 <a href="#">Altrade</a>	13 <a href="#">St. Anna</a>	23 <a href="#">Heseveld</a>	37 <a href="#">Weezenhof</a>	49 <a href="#">Bijsterhuizen</a>
5 <a href="#">Hunnerberg</a>	14 <a href="#">Hatertse Hei</a>	24 <a href="#">Neerbosch-Oost</a>	38 <a href="#">Vogelzang</a>	50 <a href="#">Oosterhout</a>
6 <a href="#">Hengstdal</a>	15 <a href="#">Grootstal</a>	25 <a href="#">Haven- en industrieterrein</a>	39 <a href="#">Staddijk</a>	60 <a href="#">Ressen</a>
7 <a href="#">Kwakkenberg</a>	16 <a href="#">Hatert</a>	31 <a href="#">Tolhuis</a>	40 <a href="#">'t Acker</a>	70 <a href="#">Lent</a>
8 <a href="#">Groenewoud</a>	17 <a href="#">Heijendaal</a>	32 <a href="#">Zwanenveld</a>	41 <a href="#">De Kamp</a>	

## Bijlage 5b: Stadsdelen en wijkenindeling Nijmegen



### Centrum

00 Benedenstad  
 01 Stadscentrum

### Oost

02 Bottendaal  
 03 Galgenveld  
 04 Altrade  
 05 Hunnerberg  
 06 Hengstdal  
 07 Kwakkenberg  
 08 Groenewoud  
 09 Ooyse Schependom

### Midden

10 Nije Veld  
 11 Hazenkamp  
 12 Goffert  
 13 St. Anna  
 17 Heijendaal

### Lindenholt

40 't Acker  
 41 De Kamp  
 42 't Broek  
 43 Kerkenbos  
 47 Westkanaaldijk  
 48 Neerbosch-West  
 49 Bijsterhuizen

### Dukenburg

31 Tolhuis  
 32 Zwanenveld  
 33 Meijhorst  
 34 Lankforst  
 35 Aldenhof  
 36 Malvert  
 37 Weezenhof  
 38 Vogelzang  
 39 Staddijk

### Oud West

20 Biezen  
 21 Wolfskuil

### Zuid

14 Hatertse Hei  
 15 Grootstal  
 16 Hatert  
 18 Brakkenstein

### Nieuw West

22 Hees  
 23 Heseveld  
 24 Neerbosch-Oost  
 25 Haven- en  
 industrieterrein

### Noord

50 Oosterhout  
 60 Ressen  
 70 Lent